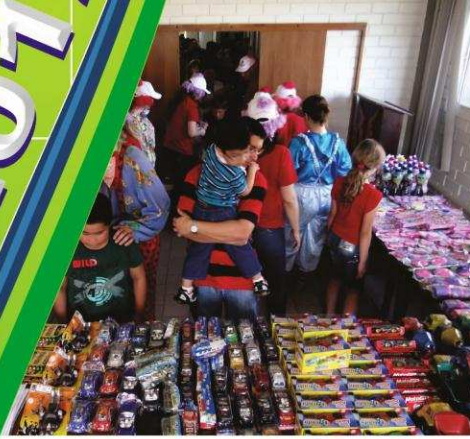




# BALANÇO SOCIAL 2012



## Sumário

Mensagem da Presidente	03
Introdução	05
A empresa	06
Evolução da marca Pamplona	09
Nossas Marcas	10
Prêmios e certificados	11
Publicações	13
Qualidade dos produtos Pamplona	14
Bem estar animal	15
Cuidados no processo produtivo	16
Segurança nos alimentos	17
Rastreabilidade	19
Mercado	20
Desempenho Ambiental	21
Responsabilidade socioambiental	22
Valorizando recursos hídricos	23
Incentivos para melhoramento da qualidade da água	23
Recomposição da mata ciliar	24
Manejo e utilização de dejetos e resíduos	25
Tecnologias utilizadas	26
Desempenho Social	27
O capital humano	28
Oportunidades de trabalho	29
Crescimento interno	29
Brindes e incentivos	30
Creche	31
Prevenção saúde bucal para crianças da creche	32
Entrega material escolar	32
Qualidade profissional	33
Aprenda a clicar e vida digital	33
Educação continuada	34
Educação de jovens e adultos	35
Inglês básico	36
Qualidade de vida	36



## Sumário

Refeitório, horta e pomar	37
Saúde e segurança	38
Apoio a gestantes	39
Política antitabagismo	39
Assistência odontológica	40
Dados da saúde	40
Comissão interna de prevenção de acidentes - CIPA	41
Brigada de emergência	42
Programas de segurança	42
Esportes	43
Lazer e entretenimento	44
Campanhas e ações solidárias	45
Balanco Social Anual 2012	50





## Mensagem da Presidente

Estar em sintonia com o desenvolvimento social e em harmonia com o meio ambiente é uma meta intrínseca à cultura organizacional do Frigorífico Riosulense S/A. A busca pelo equilíbrio social e o respeito pelo meio ambiente norteiam todas as ações da empresa, tornando-a uma empresa preocupada com a sustentabilidade em cada segmento dos negócios em que atua.

Desde a sua fundação em 1948, a família Pamplona sempre dirigiu a empresa com metas para valorizar o crescimento e o desenvolvimento do Frigorífico Riosulense S/A, da região onde está inserida e do Estado de Santa Catarina, apoiada sempre pelos seus colaboradores e “*stakeholders*”, desenvolvendo e implementando tecnologias de ponta que visam e proporcionam a segurança no ambiente de trabalho, adotando técnicas que promovem a capacitação e desenvolvimento interpessoal de todos, agindo com responsabilidade social e respeito ao meio ambiente, promovendo assim um crescimento sustentável.

A estratégia para manter o equilíbrio ambiental, consiste em formar com os parceiros da companhia (criadores de suínos) e fornecedores, uma cultura de respeito e consciência pela preservação do meio ambiente, onde são desenvolvidos projetos dedicados a tal.

Ao final do exercício de 2012, o Frigorífico Riosulense S/A contava com 1.642 colaboradores, e a folha de pagamento acrescida dos encargos sociais e benefícios, totalizava R\$ 41.950 mil, sendo o salário dos empregados calculado na forma da lei e a política de benefícios administrada como vantagem aos colaboradores, com o intuito de lhes proporcionar segurança e bem-estar, tanto no ambiente interno quanto externo. É importante destacar que é oferecido aos colaboradores um pacote de benefícios, que inclui programas de formação profissional, ensino fundamental e médio, assistência médica e odontológica, creche do berçário à pré-escola, alimentação, transporte, lazer, esporte e cultura.

Sempre primando por uma política de segurança no ambiente de trabalho voltada a todos os colaboradores, a empresa realiza treinamentos específicos e implementa procedimentos preventivos com a meta de obter zero acidentes em suas unidades e acredita que os seus colaboradores constituem o mais importante elemento para a geração de riquezas e mudanças sociais.





O ano de 2012 ficou marcado por conquistas, representando, inclusive, este Balanço Social uma delas, pois obteve a empresa através deste, um canal com a sociedade para demonstrar suas ações e seu compromisso socioambiental. A empresa é grata aos seus colaboradores e “*stakeholders*” pela confiança e apoio demonstrados ao longo de mais um ano e firma o compromisso de continuar focada na busca da excelência em todas as suas áreas de atividade, visando seu crescimento econômico e desenvolvimento social.



**Irani Pamplona Peters**  
Diretora Presidente





## Introdução

O Balanço Social para o Frigorífico Riosulense S/A, representa o empenho e o comprometimento para com a sociedade, demonstrando que tem ciência de que sua responsabilidade social vai muito além da atividade agroindustrial, pois é seu compromisso buscar um crescimento sustentável, preservando o meio ambiente, distribuindo riquezas à sociedade, e remunerando seus acionistas, promovendo assim o crescimento sustentável/econômico da empresa.

### **Negócio:**

Alimentos Práticos.

### **Missão:**

Fornecer alimentos práticos, saudáveis e seguros.

### **Visão:**

Ser uma empresa globalizada de alimentos até 2015.

### **Valores:**

Incentivar o crescimento profissional; Proporcionar segurança aos colaboradores no ambiente de trabalho; Agir com responsabilidade social e respeito para com o meio ambiente; Assegurar o cumprimento das normas de segurança alimentar; Comprometimento com os resultados contratados junto aos “*stakeholders*”; Satisfação plena dos clientes; Parcerias sustentáveis com os fornecedores.



## A empresa



Onde Tudo Começou



Sra. Ana e Sr. Lauro Pamplona



1º Açougue –  
Agronômica



Início da unidade Fabril Rio do Sul

O Frigorífico Riosulense S/A, sociedade anônima de capital fechado, foi fundado em 03 de maio de 1948, pelo Sr. Lauro Pamplona e sua esposa Sra. Ana Pamplona.

A empresa teve sua origem no município de Agronômica, no Estado de Santa Catarina, e em 1963 sob o nome de Açougue Riosulense Ltda., dedicava-se exclusivamente ao abate e comercialização de carne bovina.

O empenho em crescer e a necessidade de fornecer produtos sempre com qualidade e atendimento diferenciado, fez este casal empreendedor acreditar que seria possível também a comercialização de carne suína. Surgia então, um novo produto, que permitia oferecer mais uma alternativa para os clientes. Diversificando ainda mais o mix, foram sendo criadas novas linhas de produtos, tais como: defumados, salgados, embutidos, linguiças e derivados.

Com o ideal de crescer e inovar, em 1969 transferiram as atividades para o município de Rio do Sul/SC, com modernas e novas instalações para a época, passando então a utilizar nova denominação social: Frigorífico Riosulense Ltda. Ao final de 1973 a empresa foi transformada em sociedade anônima. Em 1974, visando adequar-se a novas exigências e atualizações do ramo agroindustrial, fez-se necessário o ingresso no SIF (Serviço de Inspeção Federal). Este procedimento resultou na abertura de novos mercados e no desenvolvimento de novos produtos.

Com o mercado interno em crescimento, a empresa sentiu a necessidade de ampliar o seu parque industrial. Em função disto, foi adquirido em 1989 outro frigorífico no município de Presidente Getúlio/SC. Esta aquisição permitiu que



a capacidade de produção e de armazenagem da empresa fosse ampliada significativamente.

Foi buscando uma maior participação nos mercados, que em 1996 a companhia realizou as primeiras exportações. A empresa adquiriu o status de Granja Certificada em 2002, com a certificação das granjas localizadas nos municípios de Laurentino e Ituporanga, ambas no Estado Catarinense. São unidades produtoras que atendem as exigências da Instrução Normativa SDA (Secretaria de Defesa Agropecuária) nº 19, produzindo animais de genética apurada e com elevado grau de sanidade.

Em dezembro de 2005, com o surgimento de focos de febre aftosa no Brasil, o estado de Santa Catarina foi duramente penalizado com o embargo para comercialização de carne suína para a Rússia, principal país importador dos seus produtos, comprometendo sobremaneira o desempenho das suas exportações.

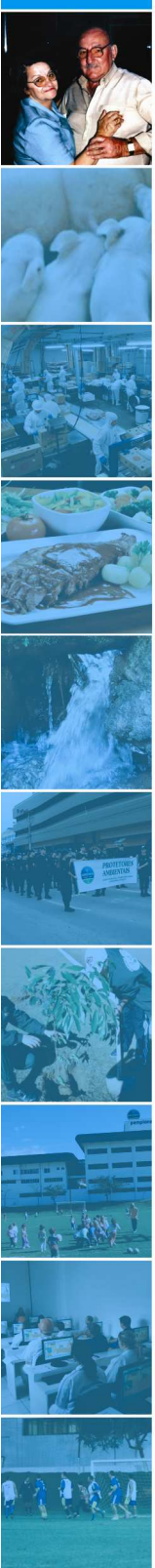
Neste contexto, a Companhia buscou direcionar o excedente das suas vendas para o mercado interno e também para novos mercados externos. E ainda adotou como estratégia, oferecer aos seus clientes produtos com maior valor agregado, industrializando produtos da linha de temperados e cozidos.

Possui ainda uma fábrica de rações, localizada no município de Laurentino/SC, responsável pela produção de rações e concentrados que suprem a necessidade do seu plantel e também a comercialização das Rações Pamplona.

A Companhia tem atualmente no seu quadro mais de 1.600 colaboradores, além de gerar renda aos seus integrados, contribuindo assim, para o fortalecimento das regiões onde atua, agindo com responsabilidade social, integrando-se ao meio ambiente, à natureza e à comunidade.







Matriz - Rio do Sul/SC



Filial - Presidente Getúlio/SC

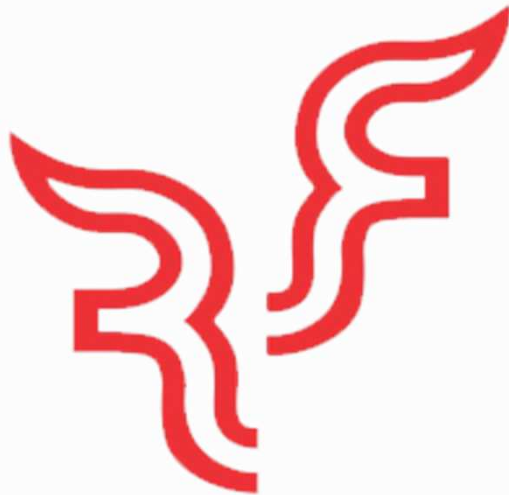


Fábrika de Rações - Laurentino/SC



# Evolução da marca Pamplona

Frigorífico  
Riosulense



**pamplona**  
Frigorífico Riosulense S/A





## Nossas Marcas

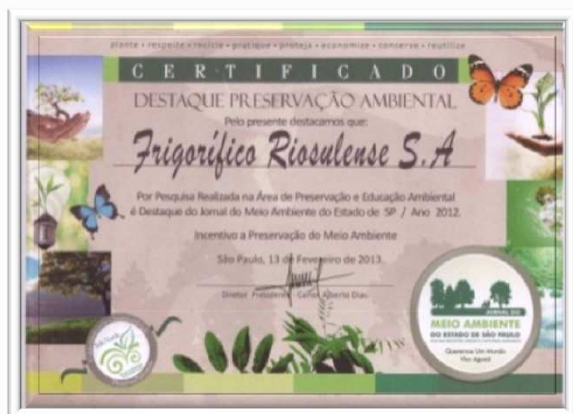


## Prêmios e certificados



Certificado de Responsabilidade Social 2012 - 2ª Edição

Certificado de expositor Exposuper 2012



Certificado e selo verde recebidos por ter todas as licenças ambientais em dia



## Prêmios e certificados



Certificado do programa  
Saúde do Trabalhador



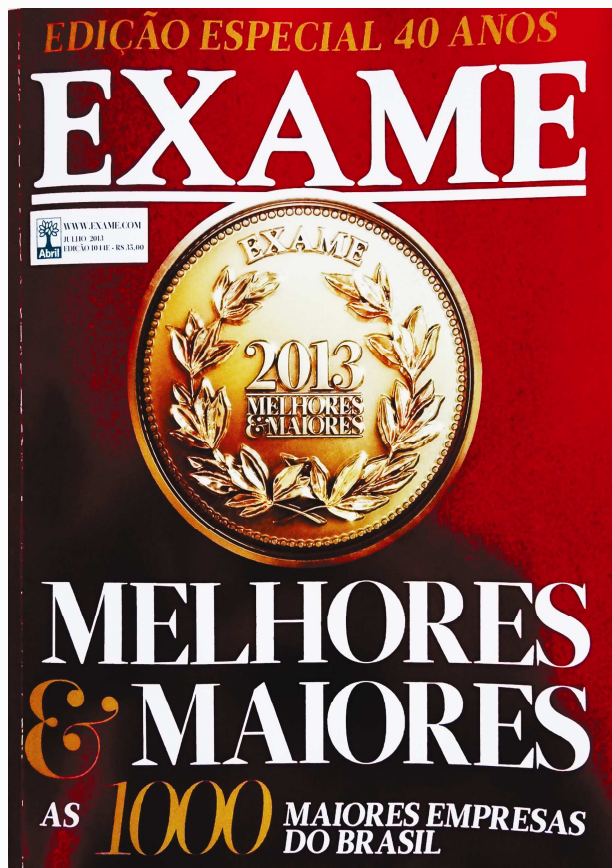
Prêmio Top of business  
internacional



14ª edição troféu  
Prêmio Empreendedor  
José Pascoal Baggio,  
entregue às maiores  
empresas  
arrecadoras de  
ICMS adicionado da  
Serra Catarinense.



Troféu sucesso empreendedor  
da revista Sucesso S/A



## REVISTA EXAME 1000 MELHORES E MAIORES EMPRESAS DO BRASIL

Segundo publicação da revista Exame - julho de 2013 - Maiores e Melhores Empresas do Brasil/2013, tendo como base o ano de 2012, a Pamplona é a quinta melhor empresa brasileira no setor de aves e suínos. Ocupa a 631ª colocação no ranking nacional. Está ainda na 134ª colocação, das 400 maiores no agronegócio, onde subiu 90 posições. Também integra o grupo das 50 maiores empresas do agronegócio da Região Sul ocupando a 44ª colocação.

# QUALIDADE DOS PRODUTOS PAMPLONA



## Bem estar animal

### GRANJA



Nas granjas de suínos preconiza-se trabalhar com a ambiência das instalações, de forma que atendam a necessidade de espaçamento por suíno, temperatura, dietas nutricionais balanceadas, operadores calmos, sem estresse e sem agressão, que permitam garantir uma melhor qualidade na criação dos animais.



### TRANSPORTE



O processo adequado de carregamento e transporte dos suínos é realizado por operadores treinados, corredores de condução, rampas de carregamento e, ainda há a ambiência adequada durante o transporte, como temperatura, espaçamento e divisórias, que fazem parte das boas práticas de bem estar animal praticadas pela empresa.



### FRIGORÍFICO



São realizados os procedimentos iniciando pela descarga, condução, tempo de permanência na pocilga, insensibilização e morte, que são praticados de forma a atender o bem estar animal e à qualidade da carne.



## Cuidados no processo produtivo

Os cuidados e os controles da qualidade do processo acentuam-se ainda mais no processo industrial, onde através do abate humanitário, tem o animal o menor sofrimento possível e com isso mantém menor o nível de estresse, garantindo uma melhor matéria prima que conseqüentemente vai refletir na qualidade final dos produtos.

Todos os equipamentos e ambientes utilizados são submetidos a procedimentos e padrões de higiene operacional, bem como a controles de temperatura dos ambientes e durante o processo de produção.

O treinamento dos colaboradores para desenvolver as habilidades necessárias no desenvolvimento das funções e para a revisão dos processos são uma constante em todos os setores da empresa.



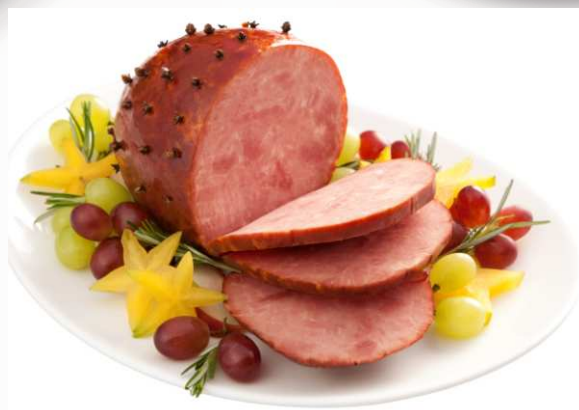
## Segurança nos alimentos

A qualidade pode ser definida como sendo o uso de todas as habilidades da companhia para satisfazer os requisitos e expectativas, expressas e implícitas de seus clientes e está baseada na produção de alimentos seguros para o consumo em território nacional e internacional.

A chave estratégica para firmar a posição da empresa no mercado é a atenção despendida por seus profissionais à qualidade de seus produtos.

No Frigorífico Riosulense S/A, a qualidade tem as seguintes prioridades:

- manter o processo de melhoria contínua, a fim de aumentar o nível de satisfação dos clientes;
- direcionar os processos planejados, documentados e controlados, mensuráveis através dos documentos de programação e planejamento das atividades e de seu controle;
- medir a importância do *feedback* dos clientes;
- estar em conformidade com os requisitos regulatórios e dos clientes, mantendo a eficácia do sistema de gestão da qualidade;
- executar os programas de Auto Controle; Boas Práticas de Fabricação (BPF); Procedimentos Operacionais Padrões (POP); Procedimento Padrão de Higiene Operacional (PPHO) e Análise de Perigos e Pontos Críticos de Controle (APPCC).



## Segurança nos alimentos

Além dos cuidados dedicados aos equipamentos, ambientes de trabalho e manipulação dos produtos, diariamente os cortes produzidos são submetidos a análises microbiológicas, garantindo que os produtos se encontrem em perfeitas condições para o consumo.



A rastreabilidade dos produtos ocorre através do controle das fases de produção, possibilitando a correlação entre o produto final e a matéria prima que lhe deu origem e garante aos consumidores produtos seguros e saudáveis.

## Rastreabilidade



Insumos



Produtores Rurais

**Objetivo:** na indústria de alimentos, o objetivo da rastreabilidade é permitir, rapidamente, o resgate do histórico do produto e do seu processo de produção, do campo ao prato, atuando como mecanismo fundamental na segurança alimentar da população.

**Rastreabilidade:** é a capacidade de investigar o histórico, a aplicação ou a localização de um item ou de uma atividade por meio de informações previamente registradas.

Prato do consumidor



Frigorífico





## Mercado

O Frigorífico Riosulense S/A comercializa seus produtos com as marcas Pamplona, Riosul, Saudável e Paraná, que estão presentes no território nacional, exceto nos estados do Acre, Rondônia e Roraima.

Tem também forte atuação no mercado externo com a marca Pamplona. Em 2012 os seus produtos foram exportados para mais de vinte países, em quatro continentes. Os principais destinos foram: Ásia, América Latina, África, Leste Europeu e Oriente Médio.

A marca é conhecida pela qualidade dos produtos e serviços oferecidos, o que lhe garante a confiança dos mercados internacionais. Teve a empresa também participação ativa em feiras internacionais, comercializando seus produtos e divulgando a marca Pamplona.

A localização da empresa em Santa Catarina, Estado reconhecido pela OIE (Organização Internacional de Epizootias) como livre de febre aftosa sem vacinação, lhe propicia um status elevado perante os demais Estados, o que é um diferencial, pois esta é uma questão considerada muito importante para os países importadores.



# DESEMPENHO AMBIENTAL



## Responsabilidade Socioambiental



Recuperação de margem de rios próximo à estradas

A produção de suínos está ligada diretamente ao meio rural, e o Frigorífico Riosulense S/A, preocupa-se em satisfazer as expectativas das futuras gerações com o desenvolvimento econômico aliado a preservação ambiental.

No meio rural, onde estão inseridas as unidades de produção da empresa, a equipe técnica do fomento orienta os produtores sobre a preservação das nascentes, Áreas de Preservação Permanente (APP) bem como incentiva e orienta a recomposição das Matas Ciliares.

O trabalho com as futuras gerações, iniciado em 2011 continua, envolvendo filhos de produtores integrados e a comunidade como um todo, os quais recebem curso de capacitação para se tornarem jovens protetores ambientais mirins. Este trabalho é realizado mediante convênio com o Ministério Público Federal, Polícia Ambiental e o Frigorífico Riosulense S/A. Os participantes recebem gratuitamente o treinamento, que envolve profissionais das diversas áreas, ambientais, sociais e econômicas, bem como recebem o transporte, alimentação e vestimentas. Neste sentido, busca-se a harmonia entre o homem e a natureza na cadeia produtiva de alimentos.



Recuperação de margem de rios próximo à estradas



Plantio de árvores do Projeto Jovem Protetores Ambientais Mirins

## Valorizando os recursos hídricos

A água, como meio indispensável de todo e qualquer sistema de produção, exige uma preocupação constante quanto a sua preservação e utilização. O Frigorífico Riosulense S/A, proporciona treinamento aos produtores e funcionários com o tema “Água na Suinocultura”, destacando a necessidade de preservação desde a nascente, até o ciclo normal da água e, ainda, sobre seu consumo racional.

### Iniciativas para o melhoramento da qualidade da água

É realizada avaliação físico-química anual da água de todas as propriedades integradas da empresa, com a finalidade de conhecer a sua qualidade e adequação ao consumo. Também são realizadas:

- proteção das nascentes;
- armazenamento adequado, em caixas d’água devidamente tampadas;
- uso de aparelhos específicos para a cloração;
- padronização da forma e periodicidade das limpezas e desinfecções do local de armazenagem e linhas de distribuição;
- substituição de bebedouros ecológicos tipo concha por bebedouro tipo bite-ball, evitando assim o desperdício e proporcionar melhor qualidade de água para consumo do animal.



Treinamento em “Água na Suinocultura”

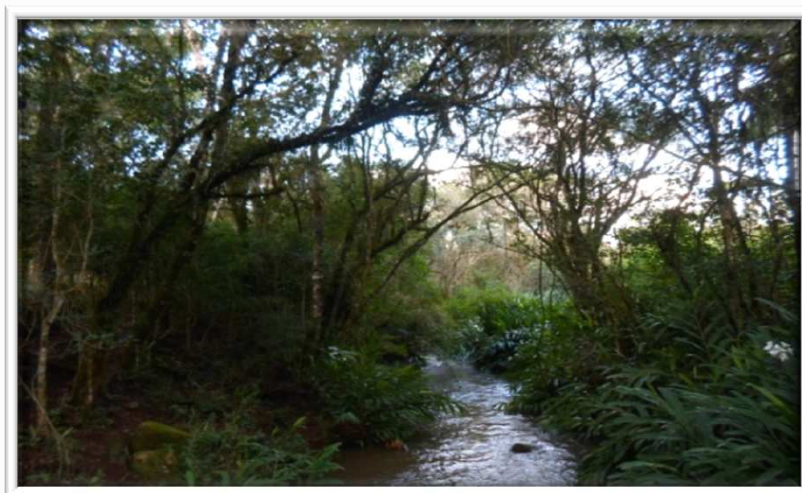
A água consumida no Frigorífico Riosulense S/A, passa pela estação de tratamento de água (ETA), atendendo os padrões de potabilidade exigidos pelo SIF.



## Recomposição da mata ciliar

A empresa incentiva a preservação da mata ciliar divulgando nas comunidades a importância desta, ressaltando que ajuda no controle da erosão e evita o assoreamento dos rios, nascentes, lagos e banhados. Minimiza ainda os efeitos de enchentes, diminuindo a velocidade da água, liberando-a lentamente. Além de atuar também como filtro natural para melhorar a qualidade da água, criando um equilíbrio natural com os seres vivos que ali habitam.

Nas propriedades onde há a atividade de suinocultura são identificadas as áreas sem mata ciliar e é dada orientação e elaborado o projeto para a sua recomposição, bem como realizado o monitoramento das áreas recuperadas.



Mata ciliar em propriedade de integrado



Mata ciliar em propriedade de integrado

## Manejo e utilização de dejetos e resíduos

A suinocultura é considerada uma atividade de grande potencial poluidor, devido ao alto grau de confinamento dos animais em todas as fases de criação, produzindo grandes volumes de dejetos em pequenas áreas. Porém se estes resíduos forem armazenados e distribuídos de forma correta, podem deixar de ser poluentes e se transformar em fonte de nutrientes e utilizados pelos agricultores em áreas de aproveitamento do solo como lavouras e pastagens.

O departamento técnico da empresa possui uma estrutura para apoiar os fornecedores no manejo correto da utilização dos dejetos de suínos.

### - Distribuição de dejetos

Os dejetos são distribuídos de acordo com recomendações agronômicas, com quantidades limitadas a 50 m<sup>3</sup>/ha/ano conforme Instrução Normativa 11 da FATMA (Fundação do Meio Ambiente) ou de acordo com a capacidade de absorção de nutrientes de cada cultura.

As áreas utilizadas para distribuição dos dejetos são próprias ou de terceiros, que autorizam a distribuição em suas propriedades.

A quantidade de dejetos distribuída em cada propriedade é monitorada através de planilha padrão que controla em qual local, data e por quem foi aplicado.



Distribuição de dejetos nas lavouras após o tratamento

### - Armazenamento de Dejetos

Para armazenar os dejetos líquidos, utilizam-se depósitos de armazenagem, revestidos e impermeáveis, com capacidade de retenção mínima de 120 dias, de acordo com Instrução Normativa 11 da FATMA (Fundação do Meio Ambiente) do Estado de Santa Catarina.

Os dejetos de suínos são uma ótima fonte de nutrientes, principalmente Nitrogênio na forma amoniacal, ou seja, prontamente disponível para organismos vegetais (plantas).

### - Compostório

A compostagem é um método econômico e ambientalmente correto de destino dos animais mortos, por permitir a reciclagem dos resíduos orgânicos, exigindo um menor uso de mão de obra. A utilização desse método evita a poluição do ar, do solo e das águas. O processo de fermentação que ocorre na compostagem elimina agentes causadores de doença, e fornece como produto final um composto orgânico que pode ser utilizado no solo como adubo.



Compostório em Integrado do Frigorífico Riosulense S/A

### - Construção de compostagem

Deu-se através da criação da estação piloto de compostagem instalada em 2010 na granja Pouso da Caixa, em Trombudo Central/SC. O objetivo foi solidificar os dejetos líquidos facilitando o transporte dos mesmos. Em 2011 e 2012 foram instaladas mais sete estações em granjas próprias e integradas.

## Tecnologias Utilizadas

A empresa investe constantemente no corpo técnico e proporciona cursos de atualização na área ambiental, buscando novas tecnologias que podem ser adotadas com eficácia no manejo e utilização dos dejetos. O treinamento dos integrados, no manejo e distribuição dos dejetos suínos são realizados pela equipe técnica e consultores, visando o melhor aproveitamento do dejetos suíno como adubo orgânico aumentando a produtividade das cultivares.

# DESEMPENHO SOCIAL



pamplona

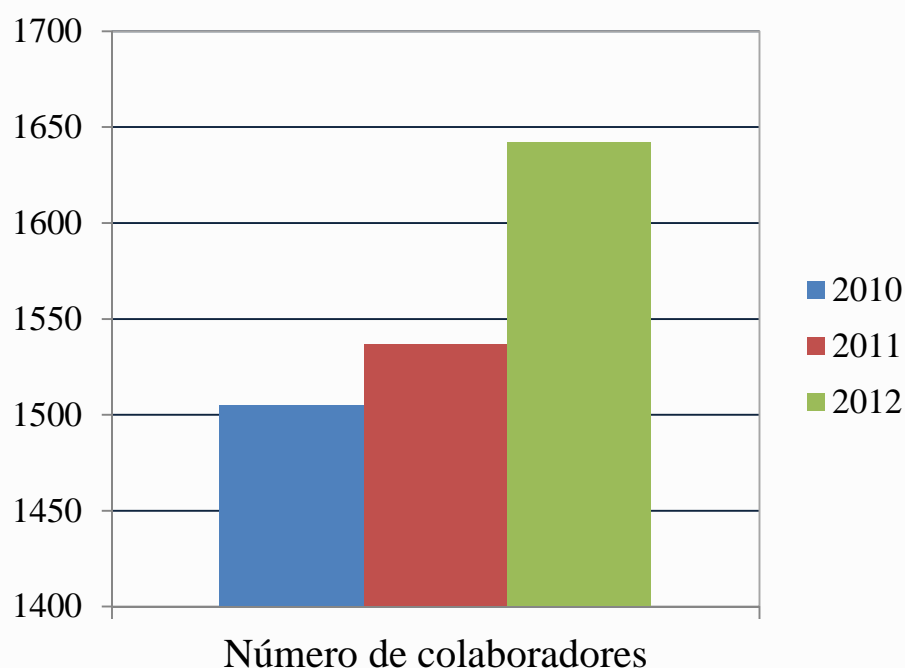


## O capital humano

A companhia tem plena consciência de que uma empresa não se faz só de máquinas e de tecnologia. Estes são componentes fundamentais, porém, as pessoas que as operam são essenciais para que os objetivos de produzir com qualidade e atender com satisfação plena à demanda dos clientes, sejam alcançados.

A empresa busca fornecer um ambiente de trabalho que proporcione relações saudáveis, com qualidade de vida e possibilidades de crescimento pessoal e profissional a todos os colaboradores, independentemente de cargos ou posição hierárquica.

Em 2012, a empresa fechou o ano com 1.642 colaboradores diretos, contra 1.537 em 2011, apresentando um crescimento de 105 pessoas no quadro funcional (6,85%). E para todos que fizeram parte da empresa neste ano, ou mesmo os que participaram de algum processo de recrutamento, sempre houve a preocupação de oferecer possibilidades iguais de acesso, seja na oferta de trabalho, ou nos diversos programas de desenvolvimento e de qualidade de vida realizados.



## Oportunidades de trabalho

É uma das grandes prioridades da empresa oferecer à comunidade a qual pertence, oportunidades iguais de acesso ao trabalho. Em 2012 foram realizadas várias ações de recrutamento em Rio do Sul, Presidente Getúlio e demais cidades vizinhas à empresa, com o objetivo de aumentar o número do quadro de funcionários. Todos os candidatos passaram por avaliação de perfil e foram contratados aqueles que se adequaram às necessidades das vagas, sem considerar diferenças étnicas, sociais ou culturais.



Ação de recrutamento município de Ibirama - SC



Ação de recrutamento município de Ituporanga - SC

## Crescimento interno

É um dos princípios da empresa a preocupação em oferecer vagas para recrutamento interno, viabilizando aos colaboradores interessados, acesso às oportunidades de crescimento profissional. Em 2012, várias vagas foram anunciadas e cerca de 30 colaboradores tiveram a oportunidade de assumir novas posições, que lhes renderam maior responsabilidade e destaque profissional.

## Brindes e incentivos

### *Brinde por indicação*

Em 2012 foram entregues 102 caixas de produtos Pamplona aos colaboradores, como brinde pela indicação de novos funcionários, desde que estes tenham sido aprovados no período de experiência. Esta é uma forma de agradecer ao comprometimento do colaborador, pela boa indicação realizada.



Entrega do brinde por indicação

### *Presente de aniversário*



Com a intenção de homenagear a todos os colaboradores pela passagem do seu aniversário, em 2012 estes receberam da empresa uma lembrança personalizada. Foram distribuídas aproximadamente 763 xícaras, 300 aventais para churrasco e 201 luvas térmicas como presente de aniversário.

### *Comemorações*

No final do ano, para comemorar o bom desempenho da empresa, a mesma preparou um almoço especial de Natal na Matriz e nas suas filiais, com a participação do mascote Pamplonito e realizou a entrega de 1.642 brindes para os colaboradores. Este brinde é composto por vários itens do *mix* de produtos da empresa, para que cada colaborador possa ter um final de ano mais feliz e dividir com sua família o orgulho de fazer parte da empresa.



Almoço especial de Natal - 2012



Entrega brindes de Natal - 2012

## Creche

Quando o assunto é filho, a responsabilidade aumenta. Para que os pais possam trabalhar com dedicação e compromisso, é necessário ter a certeza que seus filhos estão sendo cuidados com carinho, atenção e muita responsabilidade. É por isso que a empresa mantém uma creche em parceria com o SESI, atendendo crianças de até 5 anos. Em 2012 a creche cuidou de 80 crianças.

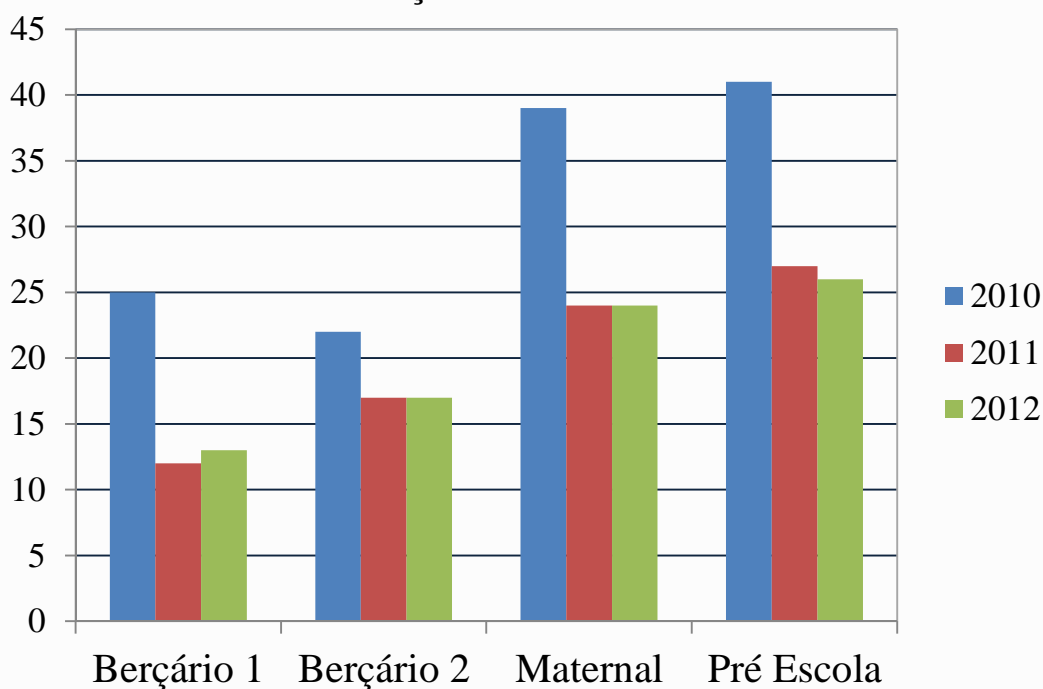


Entrega de presentes de Páscoa na creche Ana Pamplona



Natal na creche Ana Pamplona

### Número crianças atendidas na creche





## Prevenção da saúde bucal para as crianças da creche

Preocupados com a saúde bucal dos filhos de seus colaboradores, também dispõe a empresa de uma dentista que realiza procedimentos como: aplicação de flúor, verniz, conscientização e educação, ensinando a escovação e a importância da prevenção e limpeza dos dentes, para ter uma vida mais saudável. Mensalmente são feitos atendimentos e no ano de 2012 foram efetuados 312 procedimentos.



Kit distribuído para crianças da creche

## Entrega de material escolar

Através da Associação Recreativa Cultural e Esportiva Pamplona é realizada a entrega de material escolar para os filhos de colaboradores que cursam do pré ao 9º ano, tornando o orçamento das suas famílias menos oneroso. No ano de 2012 foram entregues 595 kits, contendo materiais como: cadernos, canetas, lápis, borrachas, apontadores, penal, régua, tesouras, tubos de cola, calculadoras, pasta de arquivos, livros de história, dicionário, massa de modelar, tinta guache e cartolinas.



Kit material escolar

## Qualificação profissional

O Frigorífico Riosulense S/A, que tem entre seus valores o incentivo ao crescimento profissional, busca desenvolver ações que possibilitem a qualificação e estimulem o interesse dos colaboradores em se aprimorar. Em 2012, foram mantidos programas de educação e treinamento, que alinhados às necessidades da empresa, proporcionaram motivação ao colaborador e contribuíram para a melhoria dos resultados da organização. Ao todo, foram oferecidos ou patrocinados mais de 40 cursos, com investimento de mais de R\$25 mil.

### Aprenda a Clicar e Vida Digital

Trata-se de uma parceria com o Serviço Social da Indústria – SESI de Rio do Sul/SC, para a inclusão dos colaboradores e de seus dependentes no mundo da tecnologia, através da realização dos cursos “Aprenda a clicar” (informática básica) e “Vida digital” (informática avançada) ambos com duração de 30 horas. Para tanto, em 2012 foram formadas 04 turmas na Matriz, atendendo também as Granjas e Fábrica de Ração, sendo 02 de “Aprenda a clicar” e 02 de “Vida digital”. Na filial de Presidente Getúlio, também foram formadas 02 turmas de “Aprenda a clicar”. No total participaram 144 pessoas.



Concluintes dos cursos: “Aprenda a clicar” e “Vida digital”



Laboratório de informática da Matriz

## Educação continuada

Outra ação de treinamento, que também é realizada em parceria com o SESI de Rio do Sul/SC, está focada na formação pessoal e profissional dos colaboradores, e denomina-se educação continuada. Esta ação consiste na realização de diversos cursos com o objetivo de desenvolver competências pessoais, que implicam diretamente no bom desempenho profissional, como a comunicação, a liderança, o relacionamento interpessoal, entre outros, sendo alguns voltados especificamente para as lideranças da empresa e outros abertos a funcionários e dependentes. No total foram 294 participantes.

Em 2012, foram trabalhados diversos temas:

- Desenvolvendo competências pessoais e sociais para o mundo do trabalho;
- Relacionamento interpessoal: eu e meus pares;
- Relacionamento interpessoal: no ambiente de trabalho;
- Aprendendo a conviver e a respeitar as diferenças;
- Significado do trabalho: motivação e visão sistêmica;
- Ética e conduta no trabalho;
- Comunicação interpessoal no ambiente de trabalho;
- Como atingir objetivos e metas;
- Estratégias para uma carreira de sucesso;
- Líderes que superam desafios.

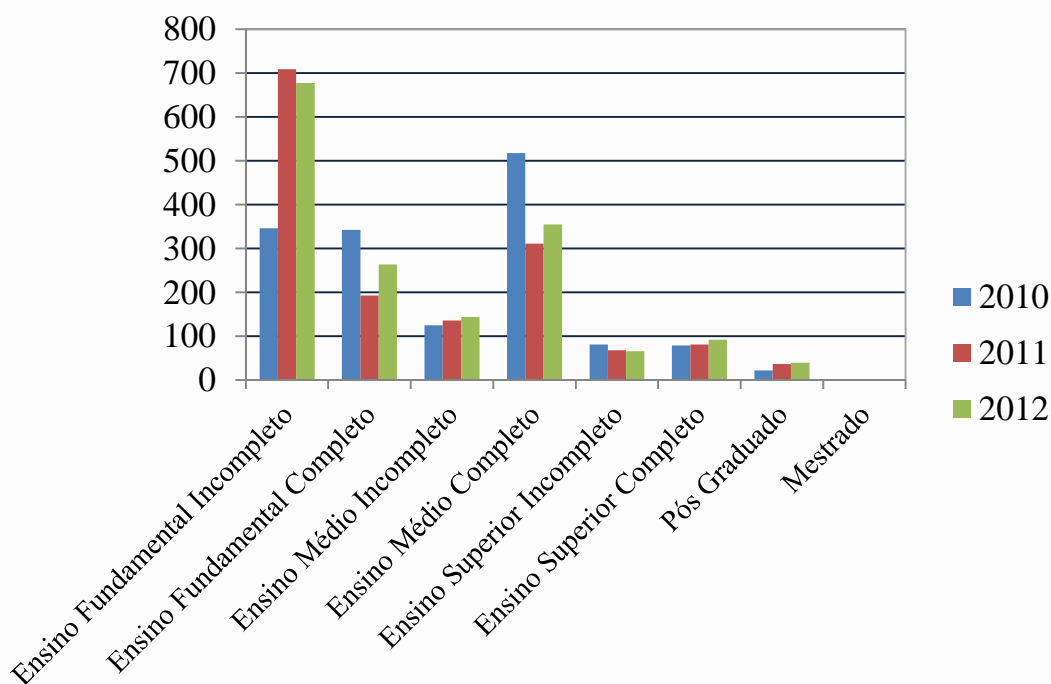
## Educação de jovens e adultos

Com o objetivo de elevar o nível de escolaridade dos colaboradores, o Frigorífico Riosulense S/A, mantém em parceria com o Serviço Social da Indústria - SESI de Rio do Sul/SC, o programa EJA – Educação de Jovens e Adultos, que é realizado nas dependências da empresa, na Matriz e na sua filial de Presidente Getúlio e está aberto a todos os colaboradores e dependentes que não concluíram o ensino fundamental e médio. Neste ano foram realizadas cerca de 130 matrículas.



Formandos da EJA

### Grau escolaridade dos colaboradores



## Inglês básico

Em 2012, também em parceria com o SESI, foram realizadas 02 turmas do curso de inglês básico, uma na Matriz e outra na filial de Presidente Getúlio. O curso foi disponibilizado a todos os colaboradores e dependentes interessados. Através dele, a empresa buscou facilitar o acesso ao conhecimento, motivando os 43 participantes a buscar mais qualificação profissional e permitir que tenham uma melhor compreensão acerca da grandeza do mundo.



Concluintes do curso Inglês Básico

## Qualidade de vida

Preocupada com a qualidade de vida dos colaboradores, a empresa no ano de 2012 realizou alguns cursos voltados à área da saúde e qualidade de vida, para que os participantes tivessem acesso às informações que viabilizassem as escolhas para uma vida mais saudável. No total foram 196 participantes.

Os cursos realizados, também foram em parceria com o SESI, com os seguintes temas:

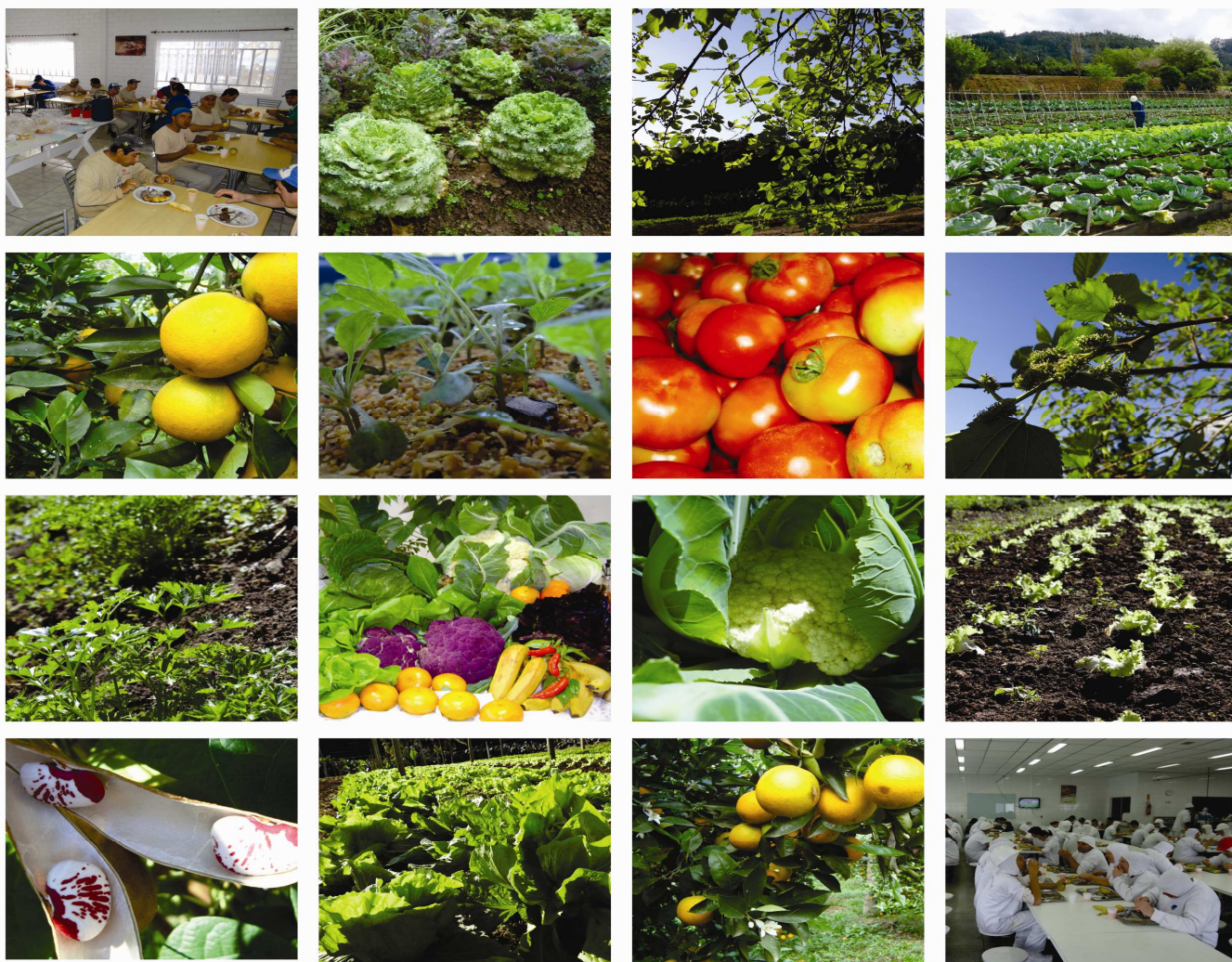
- Gerenciamento do stress;
- Comportamento saudável;
- Prevenção ao uso de álcool e outras drogas;
- Prevenção do câncer;
- Prevenção a doenças osteomusculares relacionadas ao trabalho;
- Ergonomia na indústria alimentícia;
- Trabalhos em ambientes frios e úmidos na indústria alimentícia.



Curso: Comportamento Saudável

## Refeitório, horta e pomar

O Frigorífico Riosulense S/A, mantém unidades de alimentação do tipo autogestão. Todo o preparo da alimentação é feito por equipe especializada e supervisionado por nutricionista. O objetivo é preservar a saúde dos colaboradores, oferecendo uma alimentação saudável, equilibrada e nutritiva. Para manter este objetivo, a empresa conta com um área verde de aproximadamente 5.000 m<sup>2</sup> para a produção de horta orgânica. Ela propicia diferentes etapas, desde o preparo do terreno, plantio, cuidado com a planta, colheita e depois o preparo dos alimentos. Na horta além dos temperos básicos são cultivadas frutas, verduras e legumes. Durante o ano de 2012 foram servidas na empresa mais de 285 mil refeições.



## Saúde e segurança

O Frigorífico Riosulense S/A, preocupado com o bem estar dos colaboradores, investe em saúde, segurança e em ergonomia, sendo que:

A empresa disponibiliza diariamente atendimento médico próprio aos seus colaboradores e, quando necessário, eles são encaminhados para serviços especializados.

Os colaboradores também têm à disposição, atendimento com ginecologista, fonoaudióloga, nutricionista e psicóloga dentro das dependências da empresa.

A preocupação da empresa com a saúde de seus colaboradores não se restringe apenas a tratar das doenças, mas, principalmente, na sua prevenção e conscientização. São efetuados para tanto, exames médicos e complementares periódicos.

Em parceria com a Prefeitura Municipal de Rio do Sul, Unimed Alto Vale e Associação Comercial e Industrial (ACIRS), o Frigorífico Riosulense S/A participa do Programa de Saúde do Trabalhador desde 2007.

No ano de 2012, foram beneficiados 536 colaboradores com exames preventivos de câncer de colo uterino, mamas e próstata, hemograma, exames de colesterol, triglicérides e glicose, tipagem sanguínea, além de imunizações.

Exame	Quantidade
Hemograma, colesterol, triglicérides e glicose	536
Preventivo câncer colo uterino, mamas e próstata	244
Tipagem sanguínea	138



Programa Saúde do Trabalhador



## Apoio a gestantes

Preocupada com a responsabilidade que tem em relação a seus colaboradores e seus dependentes, a empresa mantém um programa de apoio às gestantes, composto pelo acompanhamento obstétrico com uma médica ginecologista dentro empresa, o pagamento de um exame de ultrassom por gestação e a entrega de um presente, denominado “Kit-maternidade”. Este Kit é formado por uma bolsa de bebê, contendo um pote de lenço umedecido, um pacote de fralda descartável, um par de meias, uma toalha-fralda, um cueiro e um pagão.

Todas as mães, às vésperas do nascimento dos bebês, são presenteadas com o kit, para auxiliá-las nos primeiros dias de vida da criança. Em 2012 tivemos 37 gestantes atendidas pelo programa



Entrega do Kit- Maternidade

## Política antitabagismo



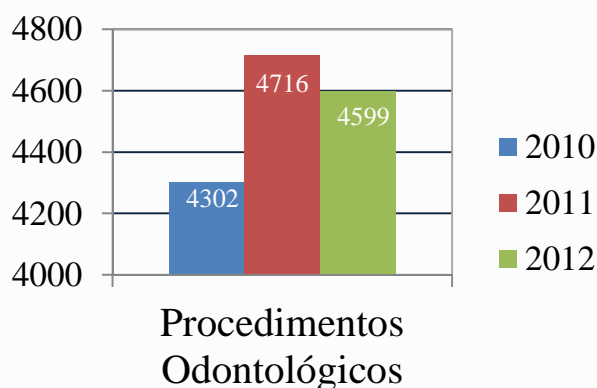
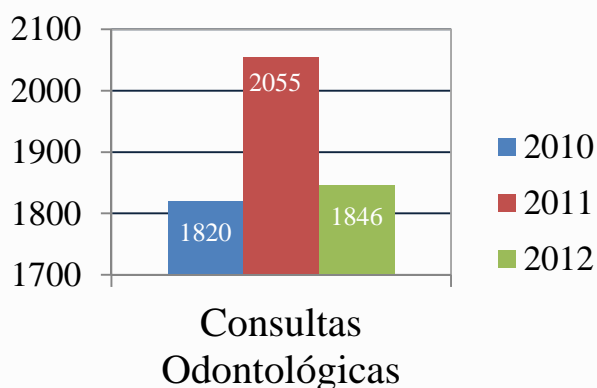
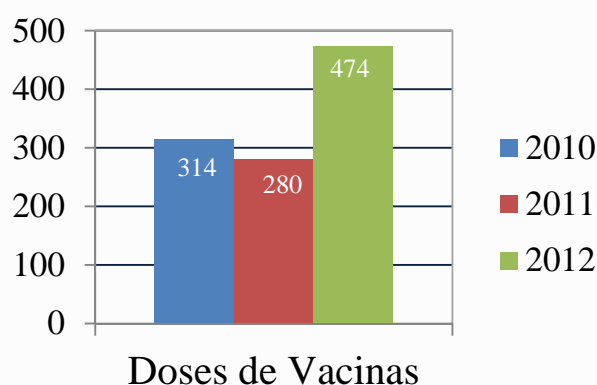
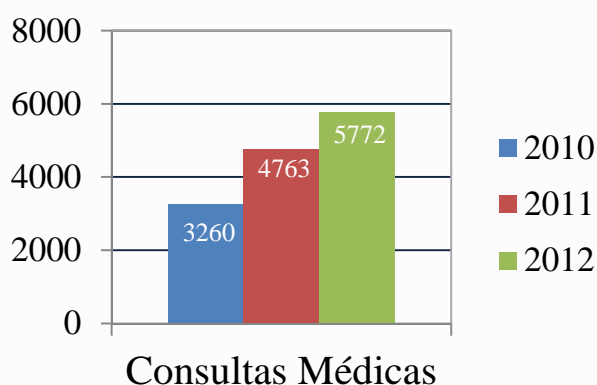
Dentro da empresa, é proibido fumar! Com esta atitude, a mesma espera contribuir com a saúde dos colaboradores, resguardando o direito dos não fumantes e ao mesmo tempo, incentivando aos que fumam a parar de fumar. Para manter esta postura, várias ações de apoio aos fumantes são realizadas, através de orientações e campanhas antitabagismo.



## Assistência odontológica

A saúde bucal também é preocupação da empresa, que através da ARCEP (Associação Recreativa Cultural e Esportiva Pamplona), dispõe de consultório odontológico para atendimento aos colaboradores e seus dependentes em horário comercial na unidade de Rio do Sul. Em parceria com o Serviço Social da Indústria (SESI), realiza atendimento também aos colaboradores da filial de Presidente Getúlio. Neste ano de 2012, em Rio do Sul, foram atendidos 1.846 pacientes e realizados 4.599 procedimentos como exodontia, exames clínicos, Raio-X e outros procedimentos.

### Dados da saúde



## Comissão Interna de Prevenção de Acidentes (CIPA)

A Cipa tem por objetivo trabalhar na prevenção de acidentes e doenças ocasionadas pelo trabalho, preservar a vida e promover a saúde dos trabalhadores.

A Comissão Interna de Prevenção de Acidentes – Gestão 2012 da matriz do Frigorífico Riosulense S/A, foi eleita em dezembro de 2011. Durante os meses de janeiro e fevereiro de 2012 os colaboradores eleitos e indicados participaram do treinamento, com duração de 20 horas, coordenado pelo SESMT (Serviço Especializado em Engenharia de Segurança e em Medicina do Trabalho). Para um melhor aperfeiçoamento dos cipeiros, foram realizadas palestras com diversos profissionais do SESMT e do Corpo de Bombeiros.

A CIPA atinge os seus objetivos quando todos ajudam e trabalham juntos!



Treinamento dos cipeiros

Todo ano é realizada a Semana Interna de Prevenção de Acidentes de Trabalho (SIPAT) com palestras e atividades sobre prevenção de acidentes, uso de EPI s, doenças sexualmente transmissíveis, entre outros tópicos, que valorizam a vida, o meio ambiente e a saúde de nossos colaboradores.



## Brigada de emergência

O Frigorífico Riosulense S/A, sempre buscando o bem estar e a segurança de seus colaboradores, formou a Brigada de Emergência da filial de Presidente Getúlio/SC. O curso com os brigadistas foi realizado no mês de setembro, nas dependências da empresa e 52 colaboradores voluntários aceitaram o desafio proposto, participando do curso com carga horária de 25 horas, sendo que estão preparados para atuar em situações como: prevenção e combate a incêndios, prestação de primeiros socorros, orientação em casos de evacuação da empresa e auxílio nas situações de emergência.

São realizadas reuniões mensais com os membros da brigada de emergência, garantindo a continuidade da formação e os trabalhos do grupo.



Treinamento brigada de emergência

## Programas de segurança

Programas de segurança internos coordenados por equipes multidisciplinares de segurança e seus brigadistas garantem a integridade e qualidade de vida dos trabalhadores e prestadores de serviço e fomentam a responsabilidade individual do trabalhador.

A empresa acredita que as mudanças mais significativas são aquelas que nascem das convicções profundas que todos os dias movem os homens.

## Esportes

O Frigorífico Riosulense S/A, por meio da ARCEP (Associação Recreativa Cultural e Esportiva Pamplona) busca incentivar a qualidade de vida e a interação entre seus colaboradores, promovendo competições em diversas modalidades esportivas, proporcionando a todos os participantes alguns momentos de distração e lazer. Entre as atividades realizadas em 2012, destacam-se os torneios internos de futebol, truco, bocha, sinuca e dominó, nos quais os participantes, além de se divertirem, disputaram a premiação que foi oferecida aos primeiros colocados.



Ganhadores – Torneio de Truco



Torneio interno de futebol suíço



Ganhadores – Torneio de Dominó

## Lazer e entretenimento

O Frigorífico Riosulense S/A, em conjunto com a ARCEP (Associação Recreativa Cultural e Esportiva Pamplona), oferece a seus colaboradores cursos em diversas áreas, como: inglês, espanhol, italiano, alemão, curso de pintura em madeira, patchwork, maquiagem, manicure, culinária, violão, dentre outros; e oferece também convênios com várias academias para que seus colaboradores possam ter uma vida mais saudável. Pensando na integração dos colaboradores e seus dependentes, também promove todos os anos comemorações de algumas datas, tais como: Dia dos Pais, quando é promovido um Baile, sendo nesta ocasião feita a escolha da Rainha, Princesas e Miss Simpatia Pamplona; desfile Festa dos Motoristas em Rio do Sul/SC; desfile Festa do Leite em Presidente Getúlio/SC com candidata concorrendo à Rainha; café pelo Dia das Mães; Festa Caipira e comemoração ao Dia das Crianças.



01 – Curso violão unidade Presidente Getúlio

02 – Curso de manicure

03 – Curso de patchwork

04 – Rainha, Princesas e Miss Simpatia Pamplona

05 – Dia das crianças unidade matriz

06 – Festa Junina

07 – Desfile Expofeira Estadual do Leite em Presidente Getúlio

08 – Desfile Expofeira Estadual do Leite em Presidente Getúlio

09 – Curso de Culinária

10 – Café dia das mães unidade de Presidente Getúlio

## Campanhas e ações solidárias

Em abril de 2012, o Frigorífico Riosulense S/A, participou da inauguração do Centro de Educação Infantil Municipal Adelina Clara Hess de Souza no município de Presidente Getúlio/SC. Em parceria com outras indústrias, a empresa investiu na aquisição de equipamentos e mobiliários, que permitiram a estruturação adequada das salas de aula e demais espaços da unidade, para que cada criança seja atendida conforme suas necessidades pedagógicas. O centro de educação, está situado em frente à nossa filial, tendo capacidade para cerca de 250 crianças de 0 a 5 anos, e também atendem aos filhos dos colaboradores da empresa.

Relação dos equipamentos e mobílias que foram doados:

- 01 Televisor 40" com conversor digital;
- 08 Televisores 32" com conversor digital;
- 08 Aparelhos DVD;
- 10 Aparelhos som com entrada para "Pen Drive";
- 03 Refrigeradores;
- 02 Fornos micro ondas 31 litros;
- 01 Freezer 200 litros;
- 02 Fornos elétrico.



Fonte imagens: <http://www.presidentegetulio.sc.gov.br/conteudo/?item=7879&fa=1&cd=133789>

## Campanhas e ações solidárias

O Frigorífico Riosulense S/A, em junho de 2012, em parceria com a FAMESUL (Faculdade Metropolitana de Rio do Sul) e demais parceiros proporcionou um Dia diferente para pessoas especiais. Estiveram reunidos alunos e professores das APAEs do Alto Vale do Itajaí, onde foram realizadas diversas atividades, como oficinas, teatros, e a empresa se fez presente no evento servindo um delicioso lanche aos presentes. E, ainda, para divertir a todos, mas principalmente às crianças, o mascote Pamplonito passou o dia interagindo com os participantes.



“Eu fiquei muito feliz em ter participado mais um ano do Dia diferente para pessoas especiais. Passar algumas horas com estas pessoas foi uma experiência maravilhosa que me fez ver o quanto devemos valorizar o que temos e o que está a nossa volta, acreditar que ainda existem pessoas que ajudam de coração e ver que com um simples gesto podemos fazer pessoas felizes.” Glauca Weber – colaboradora da unidade da matriz.

## Campanhas e ações solidárias

A empresa aderiu ao movimento popular internacionalmente conhecido como Outubro Rosa que é comemorado em todo o mundo. O nome remete à cor do laço rosa que simboliza a luta contra o câncer de mama e estimula a participação da população, empresas e entidades para mobilizarem-se no combate a doença. O movimento que dura o mês inteiro busca alertar sobre os riscos e a necessidade de diagnóstico precoce deste tipo de câncer, que é o segundo mais recorrente no mundo, perdendo apenas para o de pele.





## Campanhas e ações solidárias

O grupo “SER E VIVER” é formado por pessoas portadoras de câncer, ou que passaram pelo tratamento de combate a esta doença. Este grupo passou a fazer encontros semanais, em busca de energias e trocas de experiências para superar o momento difícil que enfrentam. Para isso buscou parceiros que o aceitassem na sua empresa/entidade. A ARCEP (Associação Recreativa Cultural e Esportiva Pamplona) abraçou este grupo, oferecendo seu espaço para a realização de um encontro mensal, onde os colaboradores da empresa tem a oportunidade de passar uma tarde diferente, proporcionando a este grupo momentos de alegria, descontração e diversão, com jogos, bingo e sorteio de brindes. O Frigorífico Riosulense S/A, serve ainda um delicioso café.



"Eu participo do grupo Ser e Viver aqui em Rio do Sul e sempre faço questão de participar dos eventos promovidos na associação dos funcionários do Frigorífico Riosulense. O clima é muito bom. Sou uma ex-professora que teve diagnosticado um câncer de mama. Estou me recuperando e estas reuniões todas as primeiras quartas-feiras do mês são muito importantes para mim". Marily Hoffmann - integrante do grupo

“Participar do Projeto Ser e Viver, proporcionou em mim um crescimento pessoal muito grande, foi uma lição de vida. A primeira edição que participei, foi em uma época de grande mudança em minha vida e veio dar uma virada no meu ponto de vista do que a vida representa; não fomos nós na verdade que estávamos nos disponibilizando a eles, mas eles que de fato vieram trazer o prazer, o gosto e o orgulho de poder viver, como novo sentido do que é buscar o direito e batalhar pela vida. Cada um deles passou ou passava naquele momento por dificuldades que abalaram a sua saúde, mas nem por isso deixaram de viver, de acreditar no que a Vida pode e nos dá, e, sim, foi uma virada no sentido e no caminho que a vida pode nos levar, um choque de valores "reais".” Angelita Maria Warmling – colaboradora da unidade da matriz.

## Campanhas e ações solidárias



Em parceria com a JCI de Rio do Sul, foi realizada a ação “Conscientização sobre o descarte do Lixo Eletrônico”. A finalidade principal do projeto foi promover a conscientização de toda a comunidade de Rio do Sul a fazer o descarte de forma correta de todo material eletrônico, impactando nos efeitos que poderiam causar no meio ambiente se todo o material recolhido não fosse destinado de forma correta aos pontos de coleta. A ação arrecadou um total de 20 toneladas.

Em parceria com a UNIASSELVI, o Frigorífico Riosulense S/A, pelo 3º ano consecutivo participou do natal nas escolas. No ano de 2012 a ação ocorreu na Escola de Educação Básica Professor Frederico Navarro Lins, no município de Rio do Sul/SC. Participam do evento os alunos, professores, pais e convidados. Neste dia os alunos e professores prepararam apresentações teatrais, musicais, entre outras para os presentes. A empresa forneceu o lanche a todos os convidados do evento e o mascote Pamplonito fez a diversão das crianças.



## FRIGORÍFICO RIOSULENSE S/A

1 - Base de Cálculo		2012 Valor (Mil reais)			2011 Valor (Mil reais)		
Receita líquida (RL)		651.596			577.937		
Resultado operacional (RO)		61.184			42.650		
Folha de pagamento bruta (FPB)		53.853			45.726		
2 - Indicadores Sociais Internos		Valor (mil)	%sobre FPB	%sobre RL	Valor (mil)	%sobre FPB	%sobre RL
Alimentação		741	1,38%	0,11%	716	1,57%	0,12%
Encargos sociais compulsórios		14.197	26,36%	2,18%	12.685	27,74%	2,19%
Saúde		51	0,09%	0,01%	62	0,14%	0,01%
Segurança e saúde no trabalho		812	1,51%	0,12%	706	1,54%	0,12%
Educação		26	0,05%	0,00%	20	0,04%	0,00%
Cultura		77	0,14%	0,01%	71	0,16%	0,01%
Capacitação e desenvolvimento profissional		86	0,16%	0,01%	53	0,12%	0,01%
Creches ou auxílio-creche		92	0,17%	0,01%	104	0,23%	0,02%
Outros		473	0,88%	0,07%	345	0,75%	0,06%
<b>Total - Indicadores sociais internos</b>		<b>16.555</b>	<b>30,74%</b>	<b>2,52%</b>	<b>14.762</b>	<b>32,28%</b>	<b>2,55%</b>
3 - Indicadores Sociais Externos			%sobre RO	%sobre RL	Valor (mil)	%sobre RO	%sobre RL
Cultura		19	0,03%	0,00%	18	0,04%	0,00%
<b>Total das contribuições para a sociedade</b>		<b>19</b>	<b>0,03%</b>	<b>0,00%</b>	<b>18</b>	<b>0,04%</b>	<b>0,00%</b>
Tributos (excluídos encargos sociais)		51.162	83,62%	7,85%	33.735	79,10%	5,84%
<b>Total - Indicadores sociais externos</b>		<b>51.181</b>	<b>83,65%</b>	<b>7,85%</b>	<b>33.753</b>	<b>79,14%</b>	<b>5,84%</b>
4 - Indicadores Ambientais		Valor (mil)	%sobre RO	%sobre RL	Valor (mil)	%sobre RO	%sobre RL
Investimentos relacionados com a produção/ operação da empresa		385	0,63%	0,06%	720	1,69%	0,12%
<b>Total dos investimentos em meio ambiente</b>		<b>385</b>	<b>0,63%</b>	<b>0,06%</b>	<b>720</b>	<b>1,69%</b>	<b>0,12%</b>
Quanto ao estabelecimento de "metas anuais" para minimizar resíduos, o consumo em geral na produção/ operação e aumentar a eficácia na utilização de recursos naturais, a empresa		( ) não possui metas 75%	( ) cumpre de 51 a 75%	( ) cumpre de 0 a 50%	( ) não possui metas 75%	( ) cumpre de 51 a 75%	( ) cumpre de 0 a 50%
		(x) cumpre de 76 a 100%			(x) cumpre de 76 a 100%		
5 - Indicadores do Corpo Funcional		2012			2011		
Nº de empregados(as) ao final do período		1.642			1.537		
Nº de admissões durante o período		926			792		
Nº de empregados(as) terceirizados(as)		75			65		
Nº de estagiários(as)		11			23		
Nº de empregados(as) acima de 45 anos		264			240		
Nº de mulheres que trabalham na empresa		675			591		
% de cargos de chefia ocupados por mulheres		18%			16%		
Nº de negros(as) que trabalham na empresa		73			64		
Nº de pessoas com deficiência ou necessidades especiais		29			29		
6 - Informações relevantes quanto ao exercício da cidadania empresarial		2012			Metas 2013		
Relação entre a maior e a menor remuneração na empresa		26			25		
Número total de acidentes de trabalho		193			97		
Os projetos sociais e ambientais desenvolvidos pela empresa foram definidos por:		( ) direção	(x) direção e gerências	( ) todos(as) empregados( + Cipa	( ) direção	(x) direção e gerências	( ) todos(as) empregados( + Cipa
Os padrões de segurança e salubridade no ambiente de trabalho foram definidos por:		( ) direção e gerências	( ) todos(as) empregados(as)	(x) todos(as) empregados( + Cipa	( ) direção e gerências	( ) todos(as) empregados(a	(x) todos(as) empregados( + Cipa
Quanto à liberdade sindical, ao direito de negociação coletiva e à representação interna dos(as) trabalhadores(as),		(x) não se envolve	( ) segue as normas da OIT	( ) incentiva e segue a	(x) não se envolverá	( ) seguirá as normas da	( ) incentivará e seguirá a OIT
Na seleção dos fornecedores, os mesmos padrões éticos e de responsabilidade social e ambiental adotados pela		( ) não são considerados	( ) são sugeridos	(x) são exigidos	( ) não serão	( ) serão sugeridos	(x) serão exigidos
Quanto à participação de empregados(as) em programas de trabalho voluntário, a empresa:		( ) não se envolve	( ) apóia	(X) organiza e incentiva	( ) não se envolverá	( ) apoiará	(X) organizará e incentivará
Valor adicionado total a distribuir (em mil R\$):		<b>Em 2012: 161.174</b>			<b>Em 2011: 135.441</b>		
		36,71 % governo	26,03 % colaboradores(as)	1,35 % acionistas	35,78 % governo	26,65 % colaboradores(as)	1,93 % acionistas
		19,73 % terceiros	16,18 % retido		26,19 % terceiros	9,44 % retido	
Distribuição do Valor Adicionado (DVA):							

## 7 - Outras Informações



## CONSELHO DE ADMINISTRAÇÃO

**Valdecir Pamplona**

Presidente

**Alidor Lueders**

Vice-Presidente

**Maria Daurete Pamplona Rizzi**

Conselheira

**Irani Pamplona Peters**

Conselheira

**Edina Pamplona**

Conselheira

**Elvio de Oliveira Flores**

Conselheiro

**Milton Hobus**

Conselheiro

## DIRETORIA EXECUTIVA

**Irani Pamplona Peters**

Diretora Presidente

**Osmar Peters**

Diretor de Suprimentos e Logística

**Sergio Luiz de Souza**

Diretor Financeiro

**Júlio César Franzoi**

Diretor Comercial

**Adilor Ascari Bussolo**

Diretor Industrial

**Valdecir Pamplona Júnior**

Diretor de Expansão e de Novos  
Negócios

**Élvis Justen**

Contador

CRC/SC-028194/O-3





FRIGORÍFICO RIOSULENSE S/A  
[www.pamplona.com.br](http://www.pamplona.com.br)